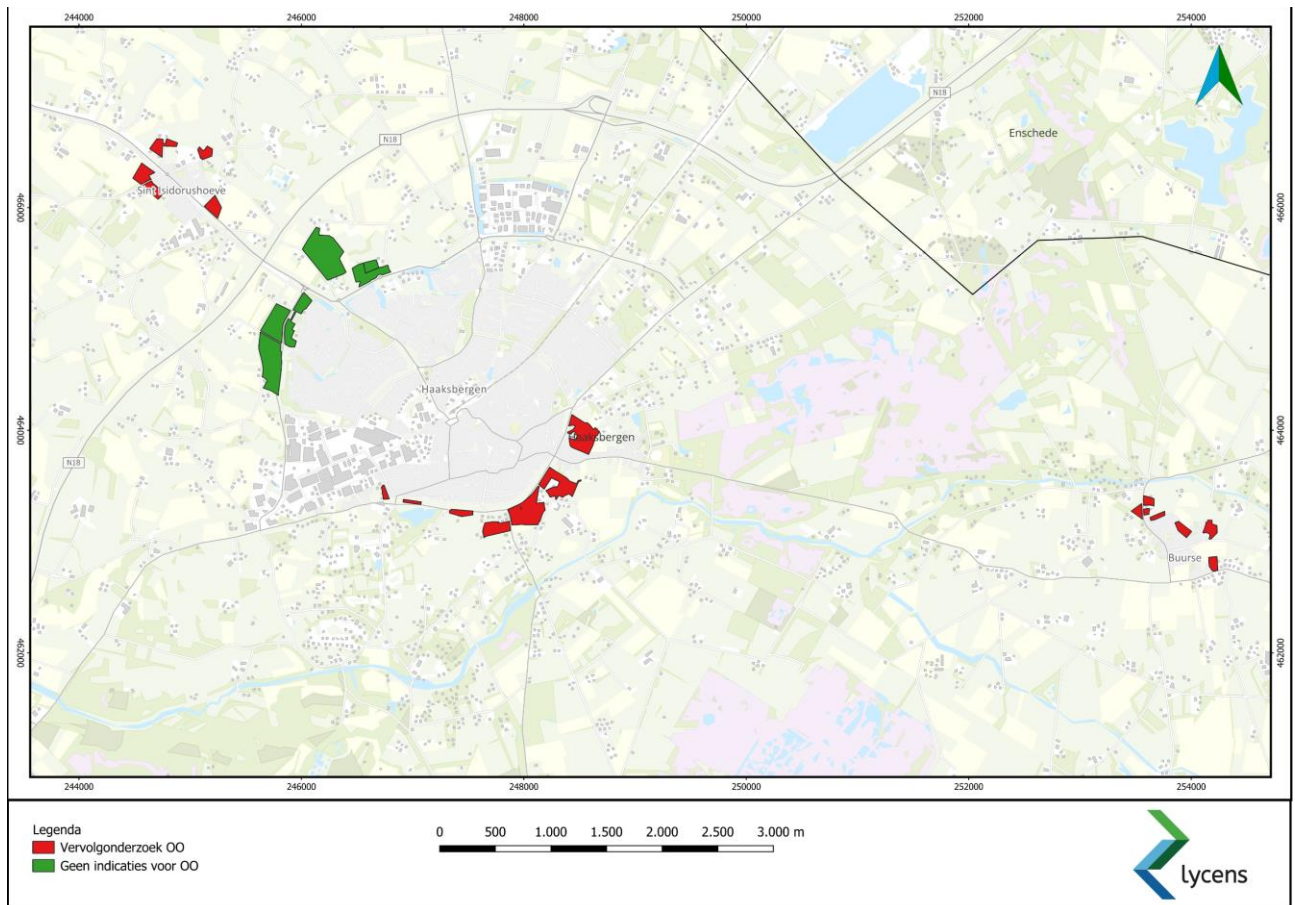


Quickscan – Ontploffbare oorlogsresten (vooronderzoek en risicoanalyse)

Als gevolg van oorlogshandelingen ten tijde van Tweede Wereldoorlog, kunnen ontplofbare oorlogsresten in/op de bodem aanwezig zijn. OO kunnen een gevaar voor de veiligheid en/of gezondheid van werknemers vormen. In deze quickscan zijn voor het plangebied milieu-planologische impactanalyse Haaksbergen de volgende bronnen geraadpleegd:

Bron
Literatuur
War Diaries (Canadian Archives)
Archieven (gemeentelijk en Provinciaal)
Nationaal Archief te Den Haag
Semi-statisch Informatie Beheer Ministerie Defensie te Rijswijk
Explosieven Opruimingsdienst Defensie/SSA
Nederlands Instituut voor Militaire Historie
The National Archives (London)
Lycens archief afdeling Ontploffbare Oorlogsresten; bevattende verschillende verplichte CS-VROO en aanvullende bronnen zoals literatuurwerken.

Op basis van de geraadpleegde bronnen kwamen indicaties naar voren van oorlogshandelingen. Volgens Lycens - Ontploffbare oorlogsresten (vooronderzoek en risicoanalyse) is het plangebied verdacht.



Quickscan – Ontplobbare oorlogsresten (vooronderzoek en risicoanalyse)

Lycens– Ontplobbare oorlogsresten (vooronderzoek en risicoanalyse) adviseert de opdrachtgever om over te gaan tot het laten uitvoeren van een gecombineerd vooronderzoek (vooronderzoek compleet inclusief risicoanalyse). Zie ook het Arbeidsomstandighedenbesluit: Artikel 4.10 Conventionele explosieven.

In een vooronderzoek compleet wordt de eventuele aanwezigheid van ontplobbare oorlogsresten (OO) op/in de bodem van het onderzoeksgebied onderzocht. Om tot een horizontale en verticale afbakening te komen van eventuele OO, worden alle oorlogshandelingen die zich hebben afgespeeld binnen het onderzoeksgebied verzameld. Vervolgens wordt er gekeken welke oorlogsgebeurtenissen indicaties bevatten voor de aanwezigheid van OO en worden de specificaties van de desbetreffende OO uiteengezet, inclusief de te verwachten aantallen en diepten. Vervolgens worden de naoorlogse ontwikkelingen bestudeerd om te bepalen of de OO uit het onderzoeksgebied verdwenen kunnen zijn.

Indien uit het vooronderzoek compleet blijkt dat er OO in het onderzoeksgebied aanwezig kunnen zijn, wordt overgegaan op een risicoanalyse. Deze heeft tot doel om de risico's van de in het onderzoeksgebied aanwezige OO in relatie tot de bodemroerende activiteiten vast te stellen en te beoordelen. Op deze manier wordt gekeken hoe de werkzaamheden veilig kunnen worden uitgevoerd.

Beide onderzoeken wordt uitgevoerd conform de CS-VROO, hierbij worden niet enkel de verplichte bronnen geanalyseerd, maar wordt ook gebruik gemaakt van aanvullende bronnen om tot een zo goed mogelijk advies te komen. De doorlooptijd van het onderzoek is 6 weken, dit geldt ook voor het gecombineerde onderzoek.

Opgesteld



Drs. Karen Slotemaker
Projectleider Ontplobbare oorlogsresten (vooronderzoek en risicoanalyse)
Senior Historicus