

RAAP Adviesdocument 1488

Cultuurhistorisch onderzoek perceel S106 te Haaksbergen

Type onderzoek : cultuurhistorisch onderzoek

Toponiem plangebied : perceel S106

Plaats : Haaksbergen

Gemeente : Haaksbergen

Provincie : Overijssel

Opdrachtgever : Gemeente Haaksbergen

RAAP-projectcode : HKRG

Auteur(s) :

[Redacted]

Versie : 27 augustus 2024

Autorisatie :

[Redacted]

Inleiding

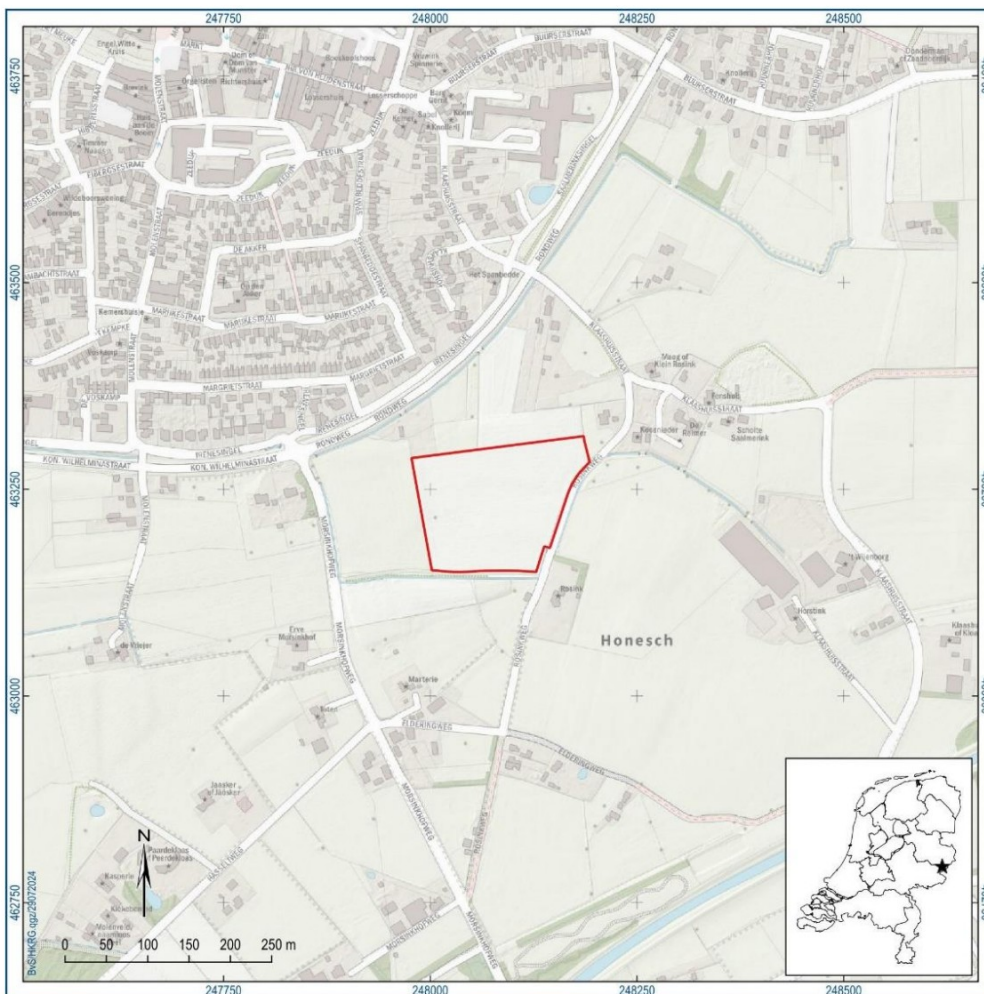
Aanleiding

De gemeente Haaksbergen heeft de mogelijkheid tot verwerving van het perceel in de kadastrale gemeente Haaksbergen, sectie S, nummer 106. Dit perceel zou gevoegd kunnen worden bij gronden ten behoeve van de ontwikkeling van woningbouwprojecten in het gebied Honesch. Echter, het perceel maakt volgens provinciale kaarten deel uit van een es, en ingevolge provinciaal beleid is bouwen op een es niet toegestaan. De huidige eigenaar van het perceel beweert dat dit perceel nooit een es is geweest en dat er graafwerkzaamheden hebben plaatsgevonden en het daarom ook geen es meer kan zijn.

De gemeente heeft RAAP verzocht de vraag te beantwoorden of het perceel wel of niet een es is.

Onderzoeksgebied

Het perceel S106 is gelegen aan de Rosinkweg, ten zuiden van de dorpskern van Haaksbergen.



Figuur 1. Ligging onderzoeksgebied (perceel S106).

Onderzoeksvragen

Hoofdvraag:

Is perceel S106 een es of is het anderszins onderdeel van het essenlandschap?

Deelvragen:

1. Wat verstaat de provincie onder het essenlandschap, uit welke onderdelen bestaat dit en wat geldt hierbinnen als een es?
2. Hoe verhoudt het betreffende perceel zich tot de definities van de provincie?
3. Hoe wordt in de historische geografie een es gedefinieerd?
4. Hoe verhoudt het betreffende perceel zich tot de definities van de historische geografie?
5. Is op het betreffende perceel een plaggendeek aanwezig?
6. Is het betreffende perceel vergraven en zo ja, wat betekent dit voor de vraag of het een es is?

In de volgende hoofdstukken worden de deelvragen beantwoord en tot slot wordt de hoofdvraag beantwoord.

Deelvraag 1

Wat verstaat de provincie onder het essenlandschap, uit welke onderdelen bestaat dit en wat geldt hierbinnen als een es?

Beschrijving essenlandschap

In de Catalogus Gebiedskenmerken Overijssel wordt het essenlandschap beschreven als “*een samenhangend systeem van essen, flanken, lager gelegen maten en fliergronden, – voormalige – heidevelden en kenmerkende bebouwing rond de es (esdorpen en verspreide erven).*”¹ Essen zijn hierin de eeuwenoude akkercomplexen op de hogere dekzandkoppen en flanken van stuwwallen. Door eeuwenlange bemesting hebben essen een kenmerkend hoger reliëf. De erven en dorpen lagen op de flanken van de es, op de overgang naar de lager gelegen maten- en flierenlanden. De paden rondom de es volgen het natuurlijk reliëf en hebben een spinragstructuur. De essen zijn open, de flanken zijn kleinschaliger en gesloten.

De catalogus beschrijft ook het oude-hoevenlandschap, *dat dezelfde opbouw kent als het essenlandschap, maar kleinschaliger. Het bestaat uit kleine essen of kampen op kleine dekzandkoppen met erven op de flanken.*² De provincie gebruikt de begrippen es, esje en kamp door elkaar te gebruiken.

Essen komen volgens de provincie dus voor binnen zowel het essenlandschap als het oude-hoevenlandschap.

Zowel voor de essen in het essenlandschap als de kleine essen of kampen in het oude-hoevenlandschap geldt dat het beleid gericht moet zijn op instandhouding van de karakteristieke openheid, de bodemkwaliteit en het reliëf.³

Kartering essen

In 2005 heeft de provincie een kartering van essen laten uitvoeren, die geresulteerd heeft in de digitale Essenkaart provincie Overijssel, 2005.⁴ Op basis van de bodemkaart (schaal 1:50.000 en waar beschikbaar 1:10.000) zijn allereerst de enkeerdgronden gekarteerd. Met historische kaarten en hoogtekaarten is deze kartering verfijnd. Hierbij zijn als criteria aangehouden dat een es duidelijk hoger moet liggen en dat op historische kaarten het grondgebruik als grasland of bij voorkeur akker moet zijn aangegeven.

Soms zijn gebieden als es gekarteerd die geen enkeerdgrond hebben, of zijn gebieden die wel een enkeerdgrond niet als es gekarteerd, omdat ze wel of niet voldoen aan de hiervoor genoemde criteria. Het hebben van een enkeerdgrond is dus geen criteria voor het zijn van een es; deze gronden zijn slechts als uitgangspunt en zoekgebied genomen.

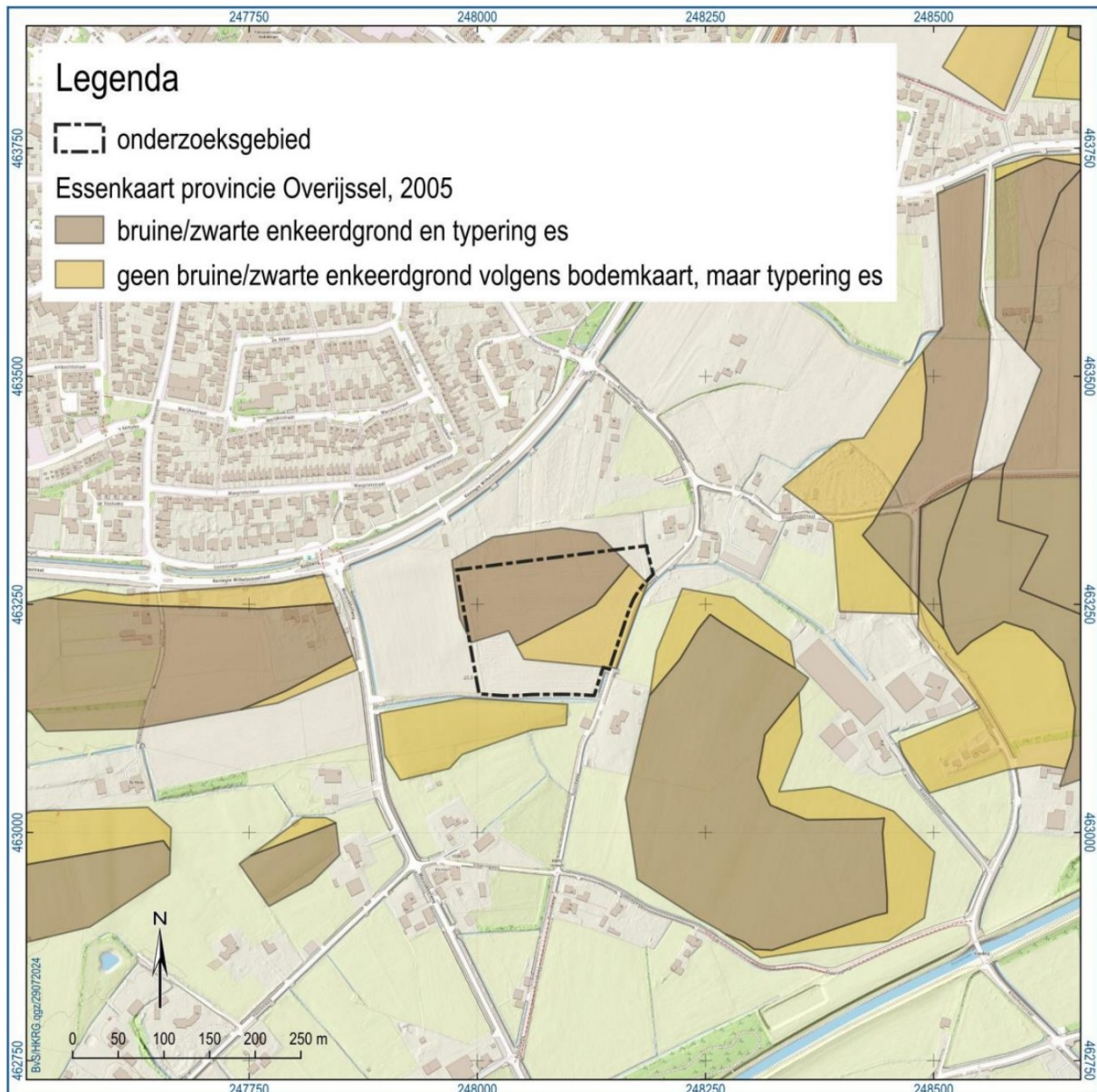
De uiteindelijk gekarteerde essen – dat zijn dus a) de hoger gelegen gebieden die b) vroeger als akker of grasland in gebruik waren – zijn in opdracht van de provincie begrensd op basis van de hoogtekaart en logische huidige topografische grenzen.

¹ Provincie Overijssel, 2023, 67.

² Provincie Overijssel, 2023, 69.

³ Provincie Overijssel, 2023, 68 en 70.

⁴ Provincie Overijssel, 2005.



Figuur 2. De locatie van essen volgens de Essenkaart provincie Overijssel, 2005.

Antwoord op deelvraag 1

Zowel het essenlandschap als het oude-hoevenlandschap bestaan uit hoger gelegen essen of kampen (akkerland) met bewoning aan de flanken en daarbuiten de lager gelegen maten en fliergronden.

De Essenkaart provincie Overijssel hanteert twee criteria voor de kartering als es: een actuele hogere ligging en een historisch landgebruik als grasland of akker.

Deelvraag 2

Hoe verhoudt het betreffende perceel zich tot de definities van de provincie?

Definitie

De provincie hanteert voor de definitie van een es twee criteria:

1. een actuele hogere ligging;
2. een historisch landgebruik als grasland of akker.

Actuele hoge ligging

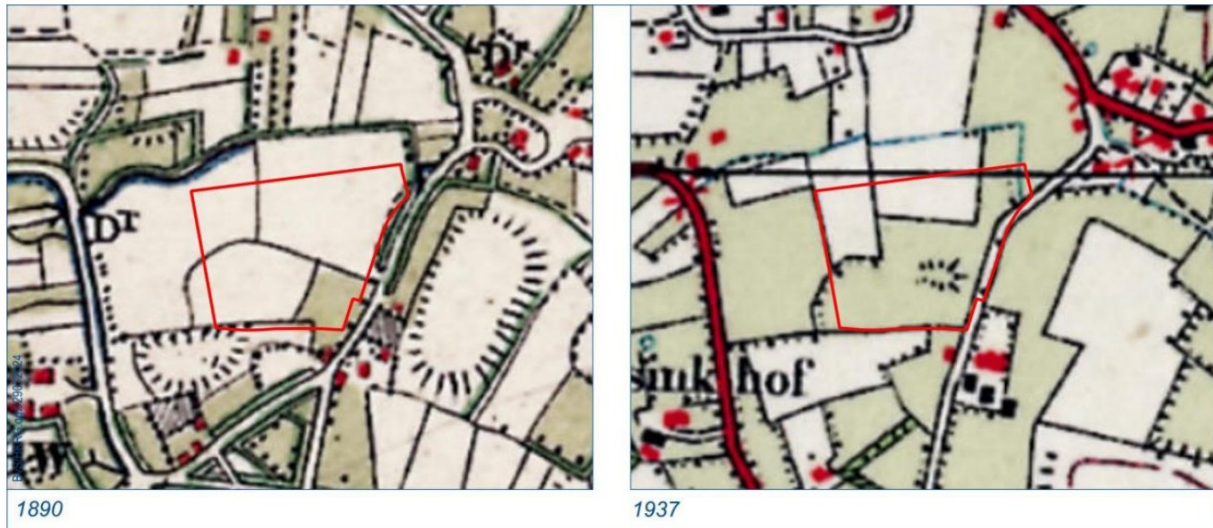
De actuele hoogtekartaat laat zien dat het deel van het perceel dat door de provincie is aangewezen inderdaad en hogere ligging heeft, zoals te zien op onderstaande figuur.



Figuur 3. Actuele hoogtekartaat van het onderzoeksgebied en zijn omgeving (AHN4).

Historisch landgebruik als grasland of akker

Historische topografische kaarten laten zien dat het onderzoeksgebied in ieder geval in 1890 en 1937 in gebruik was als grasland en/of akker.



Figuur 4. Het onderzoeksgebied op de topografische kaarten van 1890 en 1937. (Topotijdreis.nl).

Antwoord op deelvraag 2

Het onderzoeksgebied voldoet aan de twee criteria die de provincie stelt aan een es.

Deelvraag 3

Hoe wordt in de historische geografie een es gedefinieerd?

Toonaangevend op het gebied van essen binnen het vakgebied van de historische geografie is het imposante proefschrift van de Groningse hoogleraar landschapsgeschiedenis [REDACTED].⁵ Hij geeft de volgende vier eigenschappen die een es definiëren:

1. Een es is een in het landschap herkenbare en ruimtelijk begrensde eenheid.
2. Het primaire gebruiksdoel van een es is de teelt van akkerbouwgewassen.
3. Een es bestaat uit meerdere percelen en wordt door meerdere grondgebruikers gebruikt.
4. Op een es zijn gewoonlijk geen duidelijk zichtbare perceelsgrenzen aanwezig en de es heeft dus een zeer open landschap.⁶

Toegevoegd kan nog worden dat de term 'es' in Nederland alleen in Drenthe, Salland, Twente en de oostelijke Achterhoek gebruikt wordt om een open akkercomplex aan te duiden. Elders worden andere termen als 'enk', 'eng' of 'akker' gebruikt.⁷

Ten aanzien van punt 3 moet opgemerkt worden dat [REDACTED] hier een duidelijk onderscheid maakt tussen een es en een kamp. In tegenstelling tot een es bestaat een kamp volgens hem maar uit één of enkele percelen, die door één of hooguit enkele grondgebruikers gebruikt worden.

Antwoord op deelvraag 3

Een es is volgens de historische geografie:

1. een in het landschap herkenbare en ruimtelijk begrensde eenheid;
2. primair gericht op akkerbouw;
3. opgedeeld in meerdere percelen met meerdere gebruikers;
4. gewoonlijk vrij van zichtbare perceelsgrenzen en heeft een zeer open landschap.

5
6
7

Deelvraag 4

Hoe verhoudt het betreffende perceel zich tot de definities van de historische geografie?

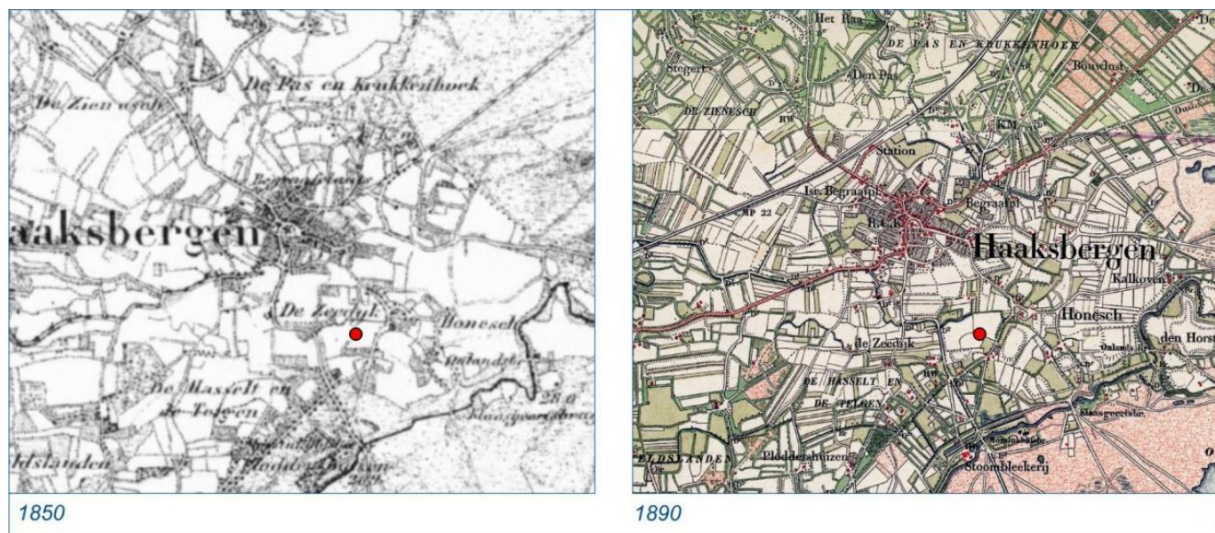
Definitie

Binnen de historische geografie wordt een es gedefinieerd door de volgende eigenschappen:

1. Een es is een in het landschap herkenbare en ruimtelijk begrensde eenheid.
2. Het primaire gebruiksdoel van een es is de teelt van akkerbouwgewassen.
3. Een es bestaat uit meerdere percelen en wordt door meerdere grondgebruikers gebruikt.
4. Op een es zijn gewoonlijk geen duidelijk zichtbare perceelsgrenzen aanwezig en de es heeft dus een zeer open landschap.

Herkenbare en ruimtelijk begrensde eenheid

Om dit punt te beoordelen moeten we kijken naar de historische situatie, zoals die was vóór de grote landschappelijke veranderingen die samenhangen met de verdeling van de woeste gronden, de komst van kunstmest en automatisering in de landbouw aan het eind van de 19^e en begin van de 20^e eeuw. Kijkend naar de oudste betrouwbare topografische kaart van het gebied, de *Topographische en Militaire Kaart* (TMK) uit 1850, zien we duidelijk de grote open akkercomplexen (weergegeven in wit) die met name aan de oost- en westzijde van Haaksbergen lagen. Het onderzoeksgebied ligt in een zone tussen deze twee grote akkercomplexen, en ten zuiden van het dorp. Hier is een afwisseling van weilanden en kleinere akkercomplexjes zichtbaar. Het onderzoeksgebied is een van die kleine akkercomplexjes.



Figuur 5. Haaksbergen en omgeving op de topografische kaarten van 1850 en 1890. Het onderzoeksgebied wordt aangegeven door de rode stip. (Topotijdreis.nl).

De topografische kaart van 1890 is de eerste in kleur. Op deze kaart zijn op de grote open akkercomplexen perceelsgrenzen ingetekend. Volgens de legenda van de kaart zijn dit greppels. Dit betekent óf dat de makers van de TMK deze greppels niet belangrijk vonden om op de kaart op te

nemen, óf dat in de tweede helft van de 19^e eeuw de niet-zichtbare perceelsgrenzen zichtbaar zijn gemaakt in de vorm van greppels. Greppels zijn ook ingetekend in het onderzoeksgebied.

De grote akkercomplexen kenden geen harde grenzen, maar gingen geleidelijk over in wat in het provinciaal beleid de flanken worden genoemd, waar losse erven, akkers en graslanden lagen.

De zone tussen de grote akkercomplexen, waarin het onderzoeksgebied ligt, zou gezien kunnen worden als wat in het provinciaal beleid het oude-hoevenlandschap wordt genoemd. Hier bevonden zich kleinere akkercomplexjes met ertussen erven en graslanden.

Het onderzoeksgebied werd aan de westzijde begrensd door de huidige Morsinkhofweg, aan de noord- en oostkant door een houtsingel of houtwal, en gedeeltelijk ook door een waterloop. Aan de zuidzijde ging het onderzoeksgebied over in het mozaïek van onder meer erven en graslanden.



Figuur 6. De ruimtelijke eenheid waarbinnen het onderzoeksgebied ligt, zoals herkenbaar op de kaart van 1890.

Kortom

Ja, het onderzoeksgebied kan dus als een herkenbare en ruimtelijke begrensde eenheid gezien worden.

Primair gericht op akkerbouw

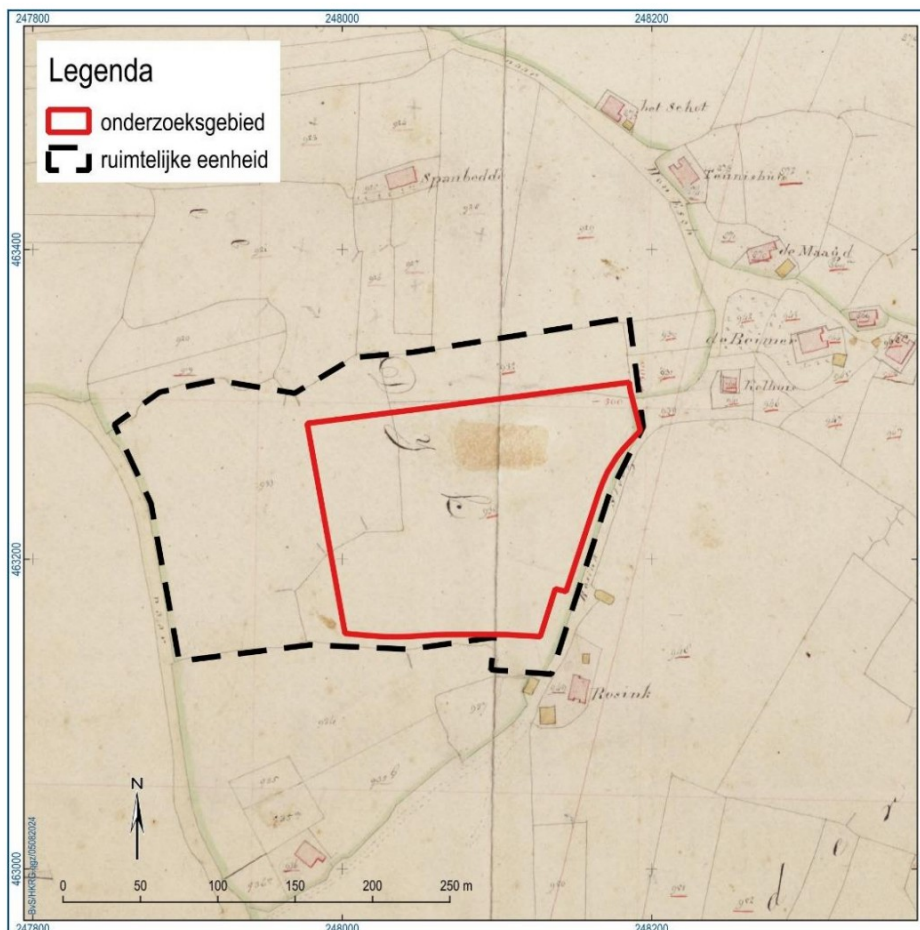
Historische topografische kaarten (zie figuur 4, figuur 5 en figuur 6) laten zien dat gedurende de 19^e eeuw het gebied voornamelijk als bouwland in gebruik is geweest. Ook aan het begin van de 19^e eeuw werd het gebied hoofdzakelijk als bouwland gebruikt. Het kadaster meldt dat enkele percelen als “bouw- en hooiland” gebruikt werden. Dit hangt waarschijnlijk samen met de landbouwtechniek van die tijd, waarin bouwland niet elk jaar gebruikt werd, maar ook periodiek met rust gelaten werd om te herstellen. In die ‘rustjaren’ kon van het perceel wel gehooïd worden.

In de 20^e eeuw is dit gewijzigd onder invloed van de grote veranderingen die samenhangen met de komst van kunstmest en automatisering in de landbouw. Toen verdwenen kleinere (onrendabele) bouwlandpercelen ten gunste van hooi- en weiland.

De twee historische percelen die in het onderzoeksgebied lagen (zie hierna) hadden de namen Witte Land (noordwesten), Morskamp (noorden) en Weiakker (zuiden).⁸ Zowel -kamp als -akker wijzen op het gebruik van het gebied ten behoeve van akkerbouw.

Kortom

Ja, het de ruimtelijke eenheid was primair gericht op akkerbouw.



Figuur 7. Het onderzoeksgebied op de kadastrale minuutplan van de gemeente Haaksbergen, sectie I, tweede blad. De historische ruimtelijke eenheid waarbinnen het onderzoeksgebied ligt is ook aangegeven.

⁸ Historische Kring Haaksbergen, 1982, 155.

Meerdere percelen en meerdere grondgebruikers

De ruimtelijke eenheid die op de kaarten van 1850 en 1890 te zien is (figuur 5) bestond ten tijde van de vervaardiging van de kadastrale minuutplan (1825)⁹ uit drie percelen: 932, 933 en 938 (figuur 7). Deze waren eigendom van respectievelijk [REDACTED], De Hervormde Pastorie te Haaksbergen en [REDACTED].¹⁰

Kortom

Ja, de ruimtelijke eenheid bestond uit meerdere percelen en kende meerdere eigenaars/gebruikers.

Geen duidelijk zichtbare perceelsgrenzen en open landschap

Zoals hiervoor besproken laat figuur 5 zien dat in de 19^e eeuw in het gebied greppels aanwezig waren als perceelsgrenzen. Dit geldt voor vrijwel alle akkerlanden, inclusief de grote akkercomplexen, rondom Haaksbergen. Greppels hebben geen invloed op de openheid van het landschap.

De literatuur stelt dat op een es gewoonlijk geen duidelijk zichtbare perceelsgrenzen aanwezig zijn. Haaksbergen lijkt een van de uitzonderingen te zijn, die wel zichtbare perceelsgrenzen heeft op akkercomplexen.

Kortom

Het gebied lijkt een van de uitzonderingen te zijn die wel zichtbare perceelsgrenzen op akkercomplexen heeft. Evenwel heeft dit geen invloed op de openheid van het landschap.

Antwoord op deelvraag 4

Het onderzoeksgebied ligt in een ruimtelijke eenheid die voldoet aan de definitie die de historische geografie aan een es geeft.

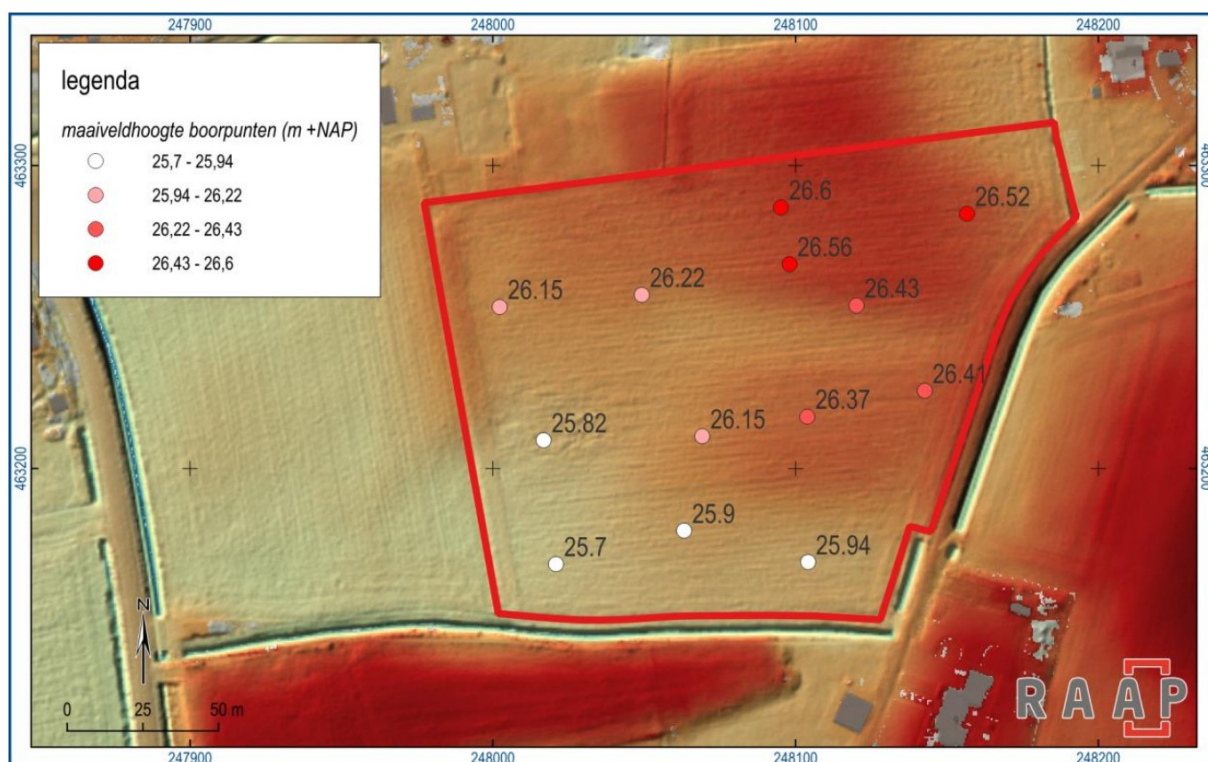
⁹ Historische Kring Haaksbergen, 1982, 11.

¹⁰ OAT gemeente Haaksbergen, sectie I, fol. 60 en 61.

Deelvraag 5

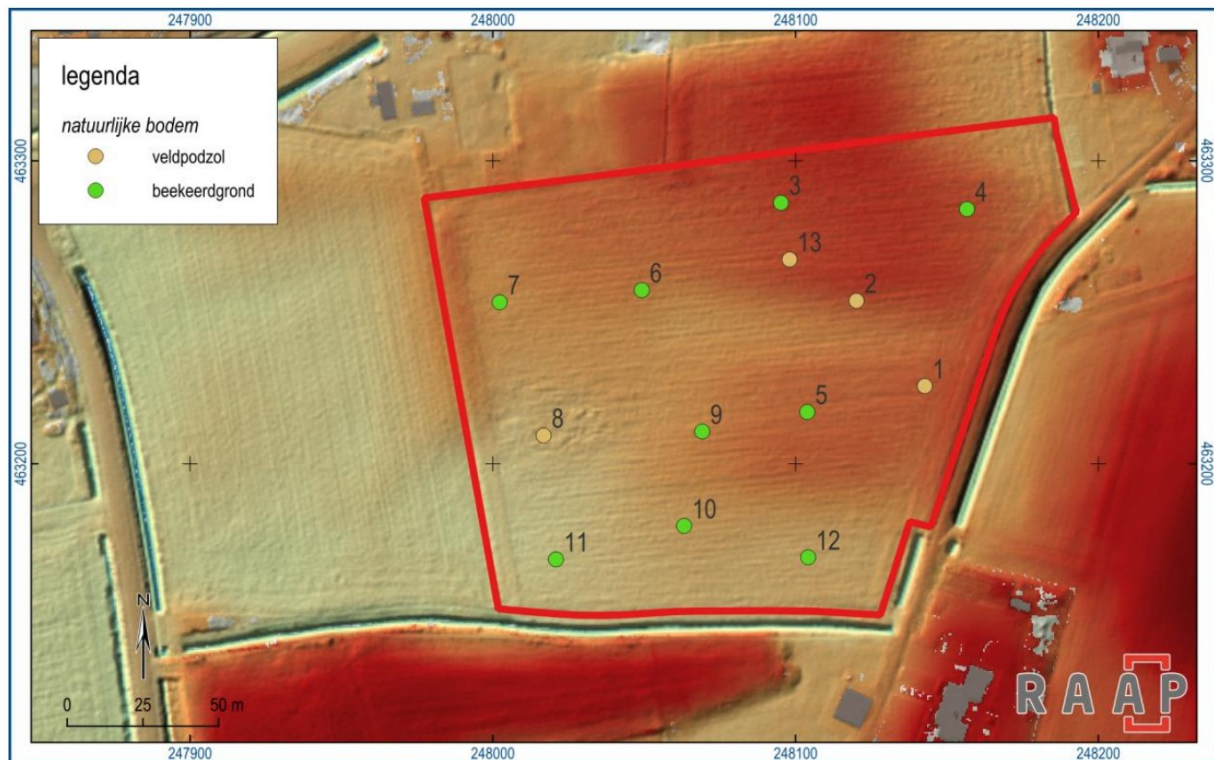
Is op het betreffende perceel een plaggendek aanwezig?

Vrijdag 23 augustus 2024 zijn in het bijzijn van de grondeigenaar verkennende boringen verricht op perceel 106 aan de Rosinkweg in de buurtschap Honesch. Het doel van het onderzoek was het om inzicht te krijgen in de aard van de ondergrond en dan met name de aan- of afwezigheid van een plaggendek. Tijdens het booronderzoek zijn verspreid op het perceel dertien boringen verricht tot op een maximale diepte van 120 cm beneden het maaiveld. De boringen, hun locatie en hoogte, zijn ingemeten met een RTK-GPS. Ze zijn beschreven in het RAAP-boorbeschrijvingsprogramma Deborah. Het hoogteverschil tussen de boorlocaties bedraagt maximaal 0,9 m en varieert van 26,6 m +NAP (boring 3) tot 25,7 m +NAP (boring 11).



Figuur 8. Maaiveldhoogte van de boorpunten, geprojecteerd op een reliëfkaart (AHN4).

Ten tijde van het onderzoek was het perceel in gebruik als aardappelland. Door de hoge voren en het loof was het microreliëf minder goed zichtbaar, dan wanneer het perceel als grasland in gebruik zou zijn geweest. Het is echter duidelijk dat de noordelijke helft van het perceel enigszins hoger ligt dan de zuidelijke helft. Er is binnen perceel 106 geen sprake van abrupte reliëfovergangen of steilranden, zoals in aangrenzende percelen met eenmansessen ten zuiden en ten oosten daarvan kan worden waargenomen.

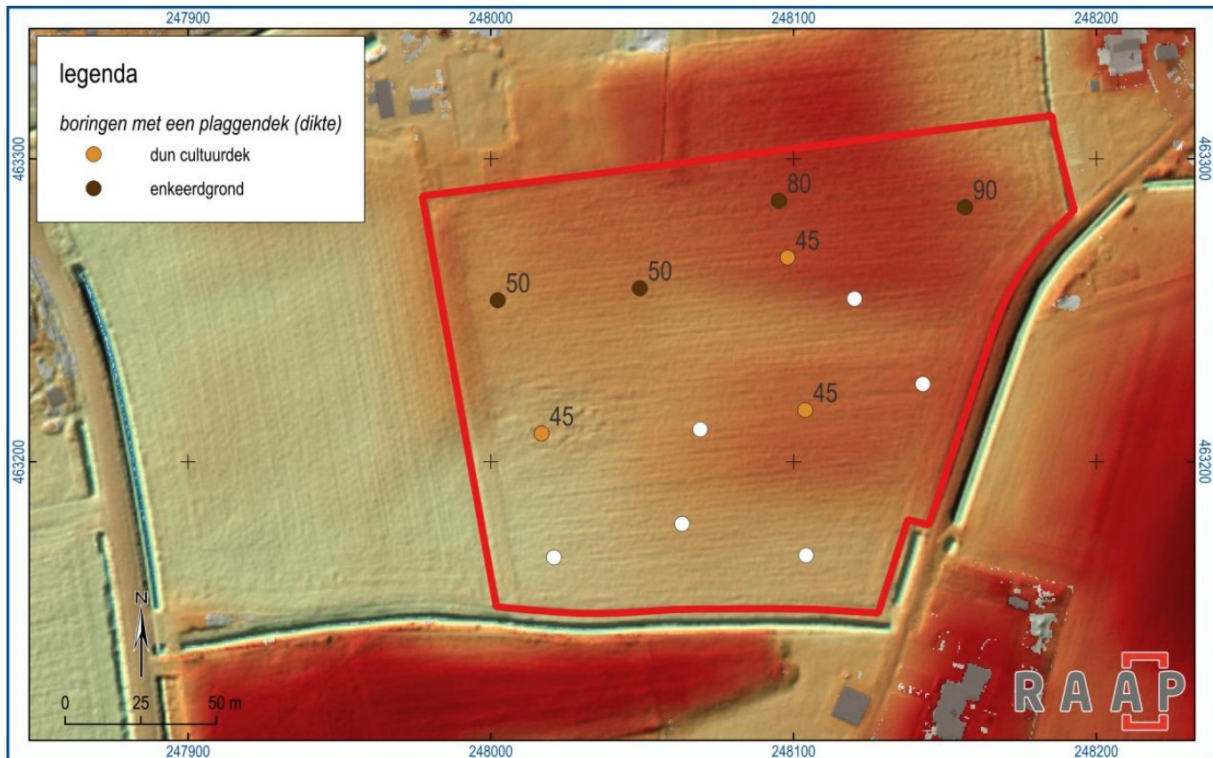


Figuur 9. Boorpuntenkaart met de nummers van de boringen en de aard van het natuurlijke bodemtype geprojecteerd op een reliëfkaart AHN.

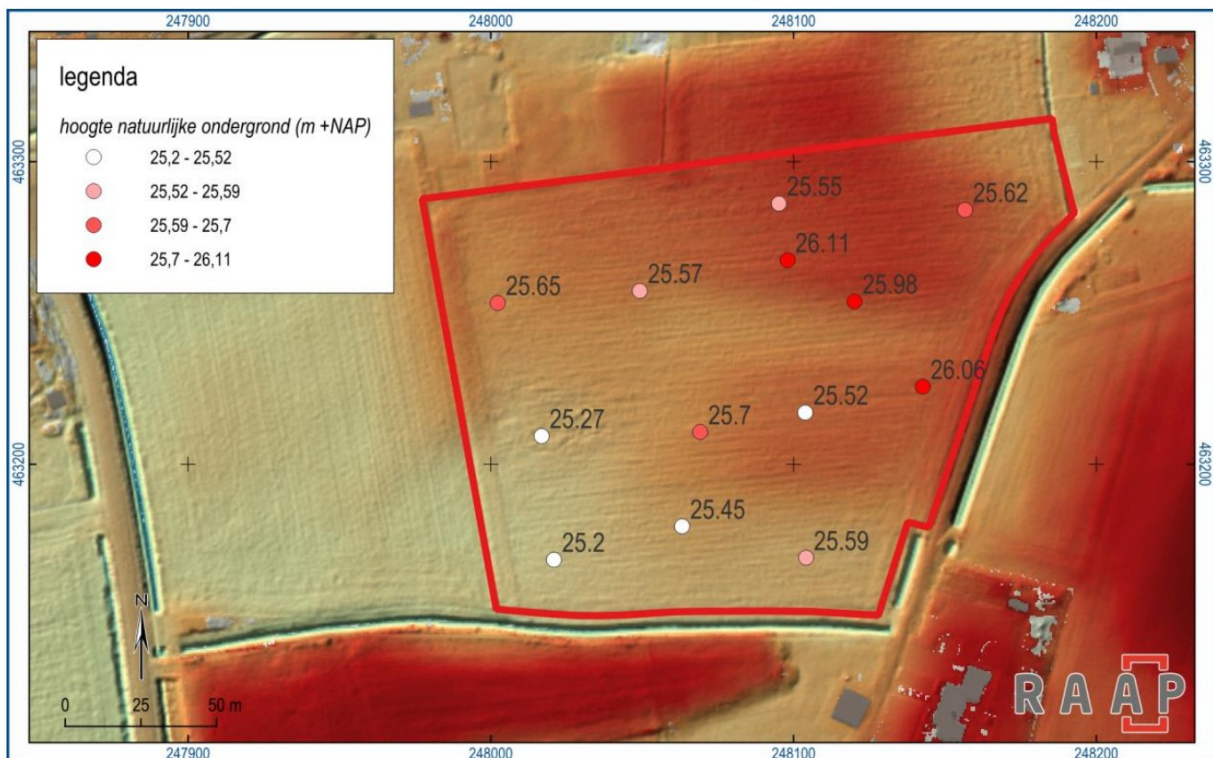
Tijdens het booronderzoek is vastgesteld dat de ondergrond van het perceel 106 uit dekzand bestaat, dat op enige diepte overgaat in slecht waterdoorlatende sterke zandige klei of sterk siltig zand (leem; boring 7). De natuurlijke bodems bestaan hoofdzakelijk uit beeekeerdgronden. Het gaat om bodems met een relatief dunne humeuze bovengrond (A-horizont) die direct op het onderliggende dekzand met roestvlekken of -concreties (C-horizont) rust. Beekeerdgronden kenmerken zich verder door (relatief) hoge grondwaterstanden. Ze komen overwegend voor in de lager gelegen en (oorspronkelijk) nattere delen van het landschap. In het hogere deel van het terrein zijn er lokaal aanwijzingen voor enige podzolering in de vorm van meer homogene ijzerhoudende lagen die als (restant van een) B- of BC-horizont van een (zwak ontwikkelde) veldpodzol geïnterpreteerd kunnen worden (boringen 1, 2, 8 en 13).

Als gevolg van het langdurige agrarische gebruik van het terrein zijn de natuurlijke bodems grotendeels en vrijwel overal opgenomen in een bouwvoor/cultuurdek en in een (daaronder liggende) menglaag. Een menglaag is een door bodembewerking geroerde laag die niet of nauwelijks is gehomogeniseerd door latere bodembewerking. Menglagen zijn ontstaan door bijvoorbeeld het diep doorspitten van bodems tijdens de ontginning of door incidentele diepere bodembewerking, bijvoorbeeld dieper ploegen dan normaal of door egalisatie. Brokken van het natuurlijke bodemprofiel zijn in een menglaag nog goed herkenbaar aanwezig.

In de zuidelijke helft van het perceel is sprake van een bouwvoor met een dikte van 25 tot 45 cm, die of op een 10 tot 20 cm dikke menglaag of die rechtstreeks op het moeder materiaal rust (boringen 1, 2, 8 t/m 12).



Figuur 10. Boringen met en zonder een plaggendek (cultuurdek).



Figuur 11. Hoogte van de ongestoorde natuurlijke ondergrond.

In de noordelijke helft van het perceel is sprake van een 45 tot 80 cm dik (incl. bouwvoor) bruin plaggendek (boringen 3 t/m 7 en 13). Het betreft een vrij homogeen cultuurdek, zonder de gelaagdheid die plaggendekken op Twentse essen vaak kenmerkt. In bodemkundig opzicht betreft het een hoge zwarte enkeerdgrond of, waar het dek dunner is dan 50 cm, een beekerdgrond of veldpodzol

(laarpodzol) met een dun cultuurdek. In enkele boringen lijkt het plaggendek recent te zijn geroerd (boringen 4 en 7). Het kan niet uitgesloten worden dat het daar om door afploegen of egalisatie verplaatst materiaal gaat, dat afkomstig is van een hoger deel van het terrein. Dit geldt ook voor de dunne cultuurdekken in het lager gelegen deel van het terrein (boringen 5 en 8). Ter plaatse van boring 13 is vermoedelijk sprake van een restant van een afgetopte enkeerdgrond.

Er is onder het plaggendek nergens sprake van een fossiele cultuurlaag of een oude akkerlaag uit de tijd voorafgaand aan de plaggenbemesting. De overgang van het plaggendek naar het natuurlijke bodemprofiel verloopt vrijwel overal via een decimeters dikke menglaag. Dit is een aanwijzing voor een (late) ontginning in de nieuwe tijd, waarbij na het spitten van het natuurlijke bodemprofiel is geakkerd in de top van de menglaag en al snel is overgegaan tot plaggenbemesting.

Wanneer de hoogte van het intacte natuurlijke bodemprofiel in ogenschouw genomen wordt, dan blijkt er onder het plaggendek in het noordelijke deel van het perceel sprake is van geringe hoogteverschillen van niet veel meer dan een halve meter. Het verschil met het zuidelijke deel van perceel 601, waar een plaggendek ontbreekt, bedraagt maximaal een meter maar meestal minder. Hieruit kan afgeleid worden dat het plaggendek is ontstaan op een wat drogere, kleine, flauwe welving in de noordoosthoek van het perceel omgeven door een laaggelegen nat gebied (rond boringen 3 en 13). In de loop van de tijd is door plaggenbemesting, maar ook door afploegen en egalisatie het gebied met een plaggendek tot in het lager gelegen gebied uitgebreid.

Antwoord op deelvraag 5

In de noordelijke helft van het perceel is een plaggendek aanwezig. Deze heeft een dikte tot 90 centimeter. Op delen van het terrein is een dunner plaggendek aanwezig, wat het gevolg kan zijn van enerzijds een geringere plaggenbemesting of anderzijds roering van de grond op een later moment. Waar een plaggendek van 50 centimeter of meer aanwezig is, spreken we over een enkeerdgrond. Waar minder dan 50 centimeter plaggendek aanwezig is, spreken we (afhankelijk van overige factoren) hier over een beekerdgrond of veldpodzol/laarpodzol met een dun cultuurdek.

In de zuidelijke helft van het perceel is geen plaggendek aanwezig. De resultaten van de boringen (figuur 10) komen in hoofdlijnen overeen met de bodemkaart zoals die door de provincie gehanteerd wordt (figuur 2).

Deelvraag 6

Is het betreffende perceel vergraven en zo ja, wat betekent dit voor de vraag of het een es is?

Deze vraag is het eenvoudigst te beantwoorden door te kijken naar de hoogteligging dan wel het reliëf van het perceel en zijn omgeving. Hiervoor wordt het Actueel Hoogtebestand Nederland (AHN) gebruikt. Momenteel wordt gewerkt aan de vijfde versie hiervan: AHN5. Een vergelijking van AHN1 en AHN4 geeft inzicht in de verandering in de hoogteligging in de afgelopen twee decennia.



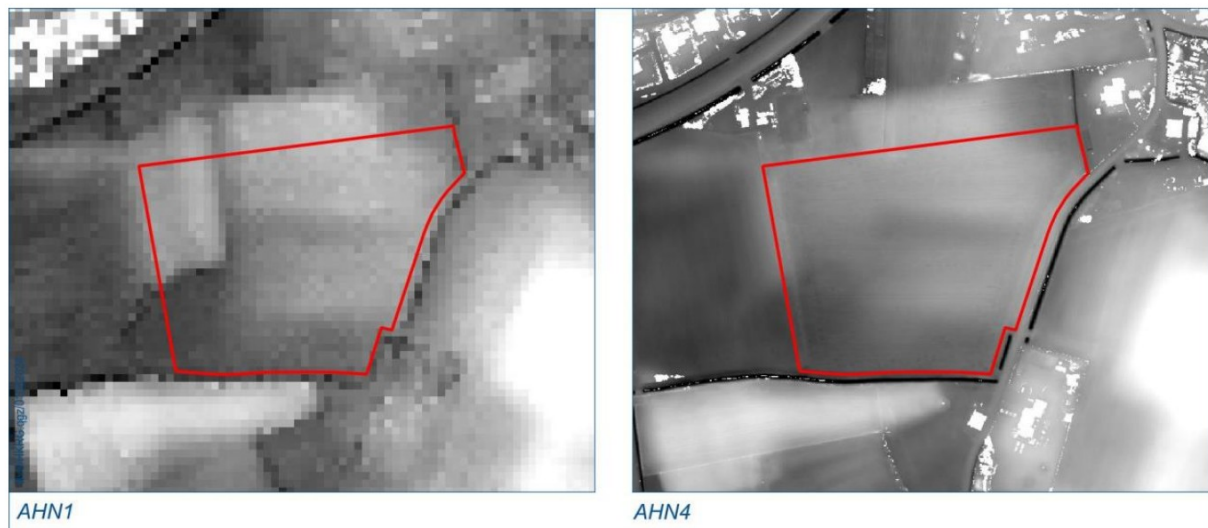
Figuur 12. Datering van de AHN-versies (AHN.nl/dataroom).

AHN1

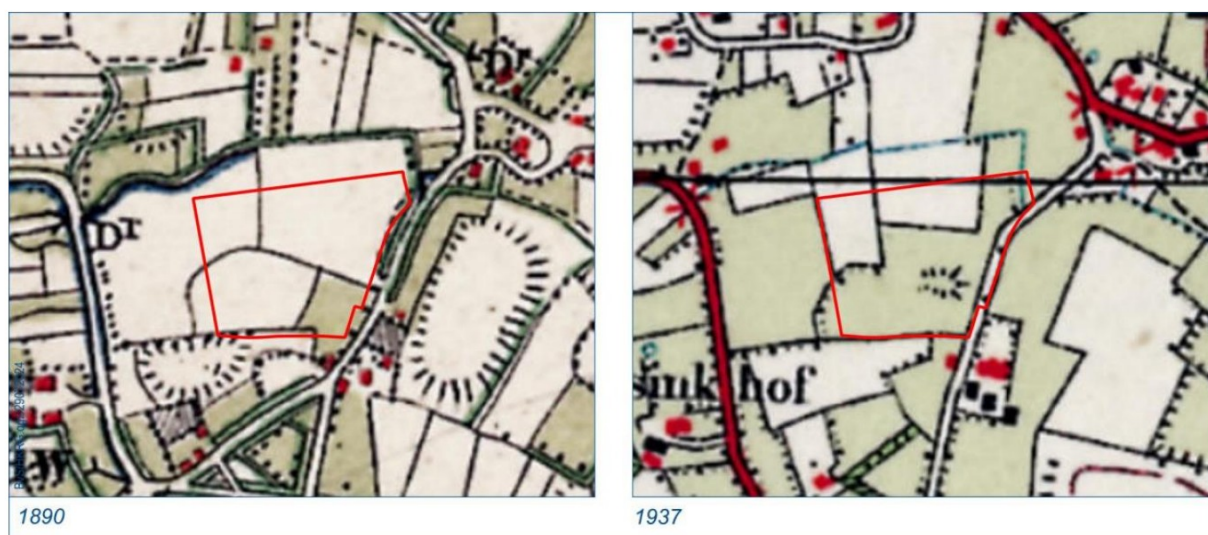
In het onderzoeksgebied dateert AHN1 uit 1998-2000 (zie figuur 13). Op dit kaartbeeld zijn de perceelsgrenzen uit de 19^e en eerste helft 20^e eeuw (figuur 14) nog herkenbaar als laagtes. Dit bevestigt het beeld dat de historische kaarten geven, namelijk dat de perceelsgrenzen als greppels in het veld aanwezig waren.

Duidelijk is ook dat het grootste deel van het onderzoeksgebied ten tijde van de opname duidelijk hoger lag dan de zuidwestelijke hoek van het onderzoeksgebied. Deze hoek heeft een hoogte die overeen lijkt te komen met die van het perceel ten westen van het onderzoeksgebied. Dat perceel behoorde samen met het onderzoeksgebied tot één ruimtelijke eenheid (zie deelvraag 4).

Gezien het feit dat dit één ruimtelijke eenheid was, en gelet op het verschil in grondgebruik tussen 1890 en 1937, lijkt het erop dat in deze periode een deel van deze ruimtelijke eenheid afgegraven is. Het grootste deel van het onderzoeksgebied was ten tijde van de opname van AHN1 niet afgegraven en kende naar alle waarschijnlijkheid nog het oorspronkelijke reliëf.



Figuur 13. Hoogtedata van het onderzoeksgebied van AHN1 en AHN4.

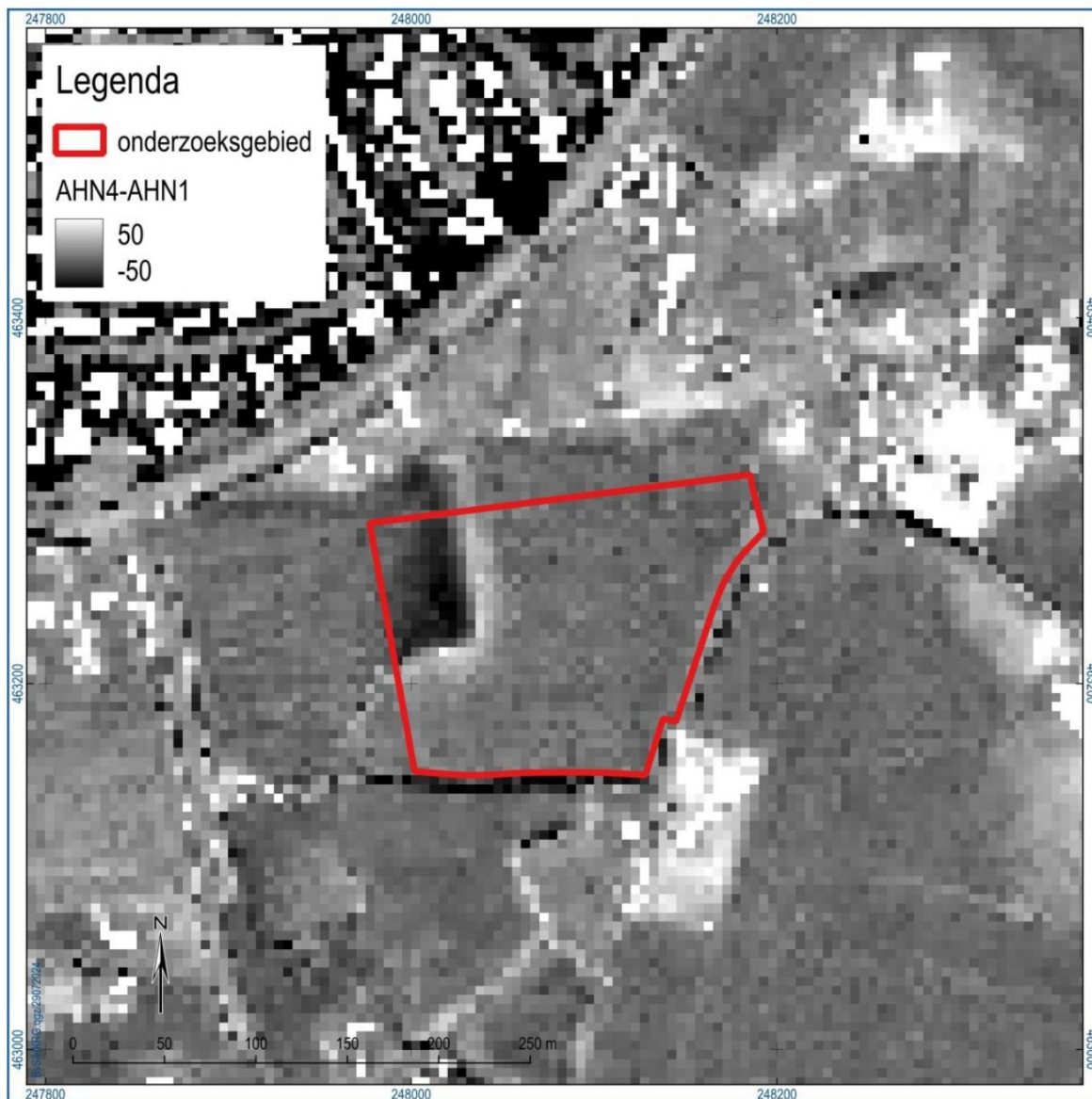


Figuur 14. onderzoeksgebied op de topografische kaarten van 1890 en 1937. (Topotijdreis.nl).

AHN4

Het onderzoeksgebied is 2022 gekarteerd voor AHN4. Waar AHN1 nog een resolutie had van 5 meter per pixel, is dat verfijnd naar 0,5 meter per pixel, wat een veel 'gladder' beeld geeft. Het reliëf ter plaatse kwam in 2022 nog goed overeen met ruim 22 jaar daarvoor: de oost-west-georiënteerde greppel was nog aanwezig, en ook de zuidwesthoek van het onderzoeksgebied had dezelfde lage ligging.

Een verschil lijkt er te zijn in de westelijke helft van het onderzoeksgebied. De greppel die daar op AHN1 nog aanwezig was, lijkt op AHN4 te zijn verdwenen. Als we AHN4 en ANH 1 van elkaar aftrekken in het GIS, krijgen we inzicht in hoeveel centimeter het maaiveld is veranderd in die ruim 22 jaar.



Figuur 15. Verschil tussen ANH4 en AHN 1. Wit betekent opgehoogd met 50 cm, zwart betekent verlaagd met 50 cm. Grijs betekent geen verandering.

Wat opvalt is dat het overgrote deel van het onderzoeksgebied ongewijzigd is sinds AHN1. Slechts in de noordwesthoek heeft een wijziging plaatsgevonden. Een deel van het terrein is daar afgegraven (zwart), en een langwerpig deel is er opgehoogd (wit). Dit suggereert dat grond van het deel van het perceel dat op AHN1 duidelijk hoger gelegen was, gebruikt is om de oude greppel te dempen. Dit zou het 'egaliseren van grond' kunnen zijn dat genoemd wordt in het artikel van Tubantia van 10 juli 2024.¹¹ Dit komt ook overeen met de bewering van de gemeente dat in 2000/2001 er een ruilverkaveling heeft plaatsgevonden, waarbij de perceelsgrenzen zijn gewijzigd en er een egalisatie heeft plaatsgevonden.¹²

De huidige perceelsgrens (de westgrens van het onderzoeksgebied) is niet vergraven en AHN4 laat zien dat aan de noordzijde die rand nog altijd duidelijk hoger ligt. Het onderzoeksgebied als geheel ligt ook nog altijd hoger dan zijn omgeving (zie ook figuur 3).

¹¹

¹²

Status van een es?

De provincie hanteert in haar definitie van essen de huidige hogere ligging in het landschap als een belangrijk criterium. Aangezien het onderzoeksgebied, ook na het vereffenen van een greppel, nog altijd hoger ligt dan zijn omgeving, voldoet het nog aan de definitie van een es van de provincie. De kartering van de provincie is ook gemaakt op basis van de actuele hoogteligging.

Hoogteligging is echter geen onderdeel van de definitie die in de historische geografie gebruikt wordt voor een es. Hoogte is volgens het vakgebied geen inherente eigenschap of voorwaarde voor een es.

De hogere ligging die met essen wordt geassocieerd is meestal het gevolg van langdurige plaggenbemesting. In zijn proefschrift laat [REDACTED] echter zien dat een akkercomplex (es) ook een akkercomplex is als er geen plaggenbemesting heeft plaatsgevonden. Hij zegt hierover: "Een belangrijke misvatting is tevens het onlosmakelijke verband dat altijd wordt gelegd tussen essen (akkercomplex) en de plaggenlandbouw (= één van de vele mogelijke landgebruikstypen op een es). Te weinig is in het verleden rekening gehouden met de mogelijkheid dat essen ook vele eeuwen lang zonder intensieve plaggenbemesting kunnen hebben gefunctioneerd. Met andere woorden: essen kunnen veel ouder zijn dan de plaggenlandbouw ter plaatse."¹³

De term 'es' – in wezen een lokale naam voor de overkoepelende term 'akkercomplex' (in de internationale literatuur: *open field*) – is bovenal een historisch-veldnaamkundige aanduiding van het landgebruik. Of iets als akkercomplex in gebruik is of was, hangt niet één op één samen met de aanwezigheid van een plaggendek dan wel een hogere ligging.¹⁴

Antwoord op deelvraag 6

Sinds het AHN1 (1998-2000) heeft in het noordwestelijk deel van het onderzoeksgebied een verandering van het maaiveld plaatsgevonden: een greppel is gedicht met aangrenzende hoger gelegen grond, waardoor het terrein enigszins vereffend is. Het gebied als geheel is hoger blijven liggen dan zijn omgeving.

De uitgevoegde grondwerkzaamheden hebben geen invloed op de vraag of het onderzoeksgebied een es is.

¹³ [REDACTED]
¹⁴ [REDACTED]

Conclusie

Deelvragen:

1. Wat verstaat de provincie onder het essenlandschap, uit welke onderdelen bestaat dit en wat geldt hierbinnen als een es?

Zowel het essenlandschap als het oude-hoevenlandschap bestaan uit hoger gelegen essen of kampen (akkerland) met bewoning aan de flanken en daarbuiten de lager gelegen maten en fliergronden.

De Essenkaart provincie Overijssel hanteert twee criteria voor de kartering als es: een actuele hogere ligging en een historisch landgebruik als grasland of akker.

2. Hoe verhoudt het betreffende perceel zich tot de definities van de provincie?

Het onderzoeksgebied voldoet aan de twee criteria die de provincie stelt aan een es.

3. Hoe wordt in de historische geografie een es gedefinieerd?

Een es is volgens de historische geografie:

1. een in het landschap herkenbare en ruimtelijk begrensde eenheid;
2. primair gericht op akkerbouw;
3. opgedeeld in meerdere percelen met meerdere gebruikers;
4. gewoonlijk vrij van zichtbare perceelsgrenzen en heeft een zeer open landschap;

4. Hoe verhoudt het betreffende perceel zich tot de definities van de historische geografie?

Het onderzoeksgebied ligt in een ruimtelijke eenheid die voldoet aan de definitie die de historische geografie aan een es geeft.

5. Is op het betreffende perceel een plaggendek aanwezig?

In de noordelijke helft van het perceel is een plaggendek aanwezig. Deze heeft een dikte tot 90 centimeter. Op delen van het terrein is een dunner plaggendek aanwezig, wat het gevolg kan zijn van enerzijds een geringere plaggenbemesting of anderzijds roering van de grond op een later moment. Waar een plaggendek van 50 centimeter of meer aanwezig is, spreken we over een enkeergrond. Waar minder dan 50 centimeter plaggendek aanwezig is, spreken we (afhankelijk van overige factoren) hier over een bekeerdgrond of veldpodzol/laarpodzol met een dun cultuurdek.

In de zuidelijke helft van het perceel is geen plaggendek aanwezig. De resultaten van de boringen (figuur 10) komen in hoofdlijnen overeen met de bodemkaart zoals die door de provincie gehanteerd wordt (figuur 2).

6. Is het betreffende perceel vergraven en zo ja, wat betekent dit voor de vraag of het een es is?

Sinds het AHN1 (1998-2000) heeft in het noordwestelijk deel van het onderzoeksgebied een verandering van het maaiveld plaatsgevonden: een greppel is gedicht met aangrenzende hoger gelegen grond, waardoor het terrein enigszins vereffend is. Het gebied als geheel is hoger blijven liggen dan zijn omgeving.

De uitgevoerde grondwerkzaamheden hebben geen invloed op de vraag of het onderzoeksgebied een es is.

Hoofdvraag:

Is perceel S106 een es of is het anderszins onderdeel van het essenlandschap?

Perceel S106 voldoet aan de definities van een es, zowel zoals die gehanteerd worden door de provincie Overijssel als zoals die gebruikelijk is in de historische geografie.

Resumerend

Essenlandschap

Het perceel is gelegen in een zone ten zuiden van Haaksbergen die gekenmerkt werd door een afwisseling van kleinere essen, kampen (eenmansessen), erven, graslanden en houtsingels. De provincie noemt een dergelijk gebied het oude-hoevenlandschap. Het essenlandschap dat de provincie benoemt was aanwezig aan de west- en oostzijde van Haaksbergen. Hier lagen grote open essen te midden van het oude-hoevenlandschap. De westelijke es (De Zienesch) is tegenwoordig bebouwd. De oostelijke es (Honesch) is nog grotendeels in agrarisch gebruik, met uitzondering van de bebouwing langs de Buurserstraat.

Plaggendek

Het perceel is gelegen in een relatief vochtig gebied waar een kleine zandopduiking was. Deze natuurlijke hoogte in het noordelijk deel van het perceel is mettertijd door plaggenbemesting nog hoger komen liggen. In de iets lager gelegen zuidelijke helft heeft geen tot weinig plaggenbemesting plaatsgevonden. Latere grondingrepen hebben het plaggendek mogelijk verstoord.

Zowel in de definitie van de provincie als die gebruikelijk is in de historische geografie komt de aanwezigheid van een plaggendek niet voor. De aanwezigheid van een plaggendek is dus niet relevant voor de vraag of een gebied een es is.

Grondwerkzaamheden

Op het perceel hebben de afgelopen ca. 25 jaar grondwerkzaamheden plaatsgevonden.

Grondwerkzaamheden op een es hebben geen invloed op de status van de es. Enerzijds is een plaggendek geen inherente eigenschap van een es. Anderzijds zijn de uitgevoerde grondwerkzaamheden zo kleinschalig geweest, dat ze de hoogteligging van het perceel niet significant hebben gewijzigd en het als hogergelegen gebied nog steeds binnen de definities valt die de provincie hanteert.

Literatuur

Historische Kring Haaksbergen, 1982. Veldnamen in Haaksbergen. Historie van Haaksbergen 4 / Veldnamen in Overijssel 3.

Laak, J.C. ter, 2005. De taal van het landschap. Pilotproject Toponiemen in de Berkelstreek. Een verkennend onderzoek naar de bruikbaarheid van geografische namen voor het reconstrueren van de geschiedenis van het Oost-Nederlandse landschap. RAM 123.

Provincie Overijssel, 2005. Essenkaart provincie Overijssel, 2005; Methode van Onderzoek essenkaart.

Provincie Overijssel, 2023. Catalogus Gebiedskenmerken Overijssel.

§ [REDACTED] 2024. Perceel S106 Haaksbergen, oordeel wel of geen essenlandschap. Memo gemeente Haaksbergen.

[REDACTED] 2004. Het Drentse esdorpenlandschap. Een historisch-geografische studie.

[REDACTED], 2024, 10 juli. Is de es aan rand Haaksbergen wel of geen es (en dus verboden/geschikt voor woningen)? 'Sinds 1213 is niks bekend van afgraving'. Tubantia, via https://www.tubantia.nl/haaksbergen/een-beschermde-es-of-niet-en-dus-wel-geen-bouwgrond-haaksbergen-zegt-eruit-te-zijn~afe2ed18/?cb=b595dd36-d5e9-4923-8061-f768d69cfd3e&auth_rd=1

Overzicht van figuren, tabellen, bijlagen en appendices

Figuren

Figuur 1. Ligging onderzoeksgebied (perceel S106).	2
Figuur 2. De locatie van essen volgens de Essenkaart provincie Overijssel, 2005.	5
Figuur 3. Actuele hoogtekaart van het onderzoeksgebied en zijn omgeving (AHN4).	6
Figuur 4. Het onderzoeksgebied op de topografische kaarten van 1890 en 1937. (Topotijdreis.nl).	7
Figuur 5. Haaksbergen en omgeving op de topografische kaarten van 1850 en 1890. Het onderzoeksgebied wordt aangegeven door de rode stip. (Topotijdreis.nl).	9
Figuur 6. De ruimtelijke eenheid waarbinnen het onderzoeksgebied ligt, zoals herkenbaar op de kaart van 1890.	10
Figuur 7. Het onderzoeksgebied op de kadastrale minuutplan van de gemeente Haaksbergen, sectie I, tweede blad. De historische ruimtelijke eenheid waarbinnen het onderzoeksgebied ligt is ook aangegeven.	11
Figuur 8. Maaiveldhoogte van de boorpunten, geprojecteerd op een reliëfkaart (AHN4).	13
Figuur 9. Boorpuntenkaart met de nummers van de boringen en de aard van het natuurlijke bodemprofiel geprojecteerd op een reliëfkaart AHN.	14
Figuur 10. Boringen met en zonder een plaggendek (cultuurdek).	15
Figuur 11. Hoogte van de ongestoorde natuurlijke ondergrond.	15
Figuur 12. Datering van de AHN-versies (AHN.nl/dataroom).	17
Figuur 13. Hoogtedata van het onderzoeksgebied van AHN1 en AHN4.	18
Figuur 14. onderzoeksgebied op de topografische kaarten van 1890 en 1937. (Topotijdreis.nl).	18
Figuur 15. Verschil tussen ANH4 en AHN 1. Wit betekent opgehoogd met 50 cm, zwart betekent verlaagd met 50 cm. Grijs betekent geen verandering.	19